

WARUNKI GWARANCJI

1. Okres gwarancji:

Al-Tech Sp. z o.o., zwany dalej Producentem, udziela na wyprodukowane przez siebie wyroby gwarancji na okres:

- 60 miesięcy na okna i drzwi z aluminium - lakierowane, anodowane i okleinowane
- 24 miesiące na inne konstrukcje wykonane z aluminium
- 12 miesięcy na wyposażenie dodatkowe tj. samozamykacze, elektrozaczepy, ciągną do otwierania okien uchylnych, zamki, automatyka drzwiowa
- 12 miesięcy na prace montażowo budowlane wykonane przez firmę Al-Tech.

Okres gwarancji obowiązuje od daty wydania produktu klientowi lub daty podpisania protokołu odbioru robót.

2. Odbiór towaru:

Nabywca zobowiązany jest do ilościowego i jakościowego (w zakresie wad jawnych) odbioru konstrukcji. Za wady jawne uważa się niezgodności wymiarów, kolorów, podziałów oraz uszkodzenia mechaniczne szyb i profili typu rysy, pęknięcia, itp. Odebranie przez Nabywcę towaru i potwierdzenie tego na dokumencie WZ lub protokole odbioru robót oznacza, że towar lub jego partia przekazany został w ilości ujętej w dokumencie i nie posiada wad jawnych.

3. Zgłaszanie reklamacji:

Reklamację należy zgłaszać w miejscu zakupu towaru. Reklamacje winny być zgłaszane w formie pisemnej, z podaniem opisu uszkodzenia oraz danych pozwalających zidentyfikować zakupiony towar oraz jego nabywcę tj. nr faktury, nr umowy, terminu realizacji, adresu i telefonu kontaktowego nabywcy, nazwy podmiotu wykonującego montaż.

4. Zakres gwarancji:

Gwarancja jest ważna na terenie całej Polski i dotyczy wyłącznie szkód powstałych w przedmiocie umowy. Producent zobowiązuje się do rozpatrzenia zasadności zgłoszenia w terminie 14 dni od daty zgłoszenia na piśmie. Producent zobowiązuje się do usunięcia powstałych usterek w czasie odpowiednim na ustalenie przyczyn oraz zamówienie i dostarczenie niezbędnych elementów służących do naprawy reklamowanego produktu. Producent rozpatruje reklamacje w oparciu o Aprobaty Techniczne, wytyczne konstrukcyjno-technologiczne, normy zakładowe i ustalenia zawarte w umowie. Klient zobowiązany jest do pokrycia kosztów dojazdu serwisu w przypadku nieuzasadnionego zgłoszenia reklamacyjnego.

5. Zasady świadczeń gwarancyjnych:

W okresie trwania gwarancji Producent zobowiązuje się do bezpłatnego usuwania wszelkich usterek będących wadami powstałymi w czasie produkcji lub będącymi wadami materiału. Producent zobowiązuje się do naprawy wadliwego towaru lub wymiany towaru wadliwego na towar wolny od wad. Wybór sposobu załatwienia roszczeń pozostaje w gestii AL-tech Sp. z o.o. Producent nie ponosi innych kosztów spowodowanych wadą wyrobu poza wyżej wymienionymi.

Gwarancji na montaż udziela firma montująca dany wyrób, odpowiada ona również za regulację ślusarki. Gwarancją nie są objęte wady i uszkodzenia nieistotne produktu, np. zarysowania, które pozostają niewidoczne po zamontowaniu stolarki, bądź są niewidoczne z odległości 1 metra. Z tytułu gwarancji reklamacji nie podlegają rozbicia i pęknięcia szyb zaistniałe po odbiorze stolarki, zaparowania od strony wewnętrznej pomieszczenia oraz cechy fizyczne i wady dopuszczalne szła zgodnie z Kryteriami Technicznymi "Szkło budowlane. Szyby zespolone" Konstrukcje narażone na działanie czynników zewnętrznych tj.: ogień, woda, różnego rodzaju substancje chemiczne powodujące ich uszkodzenia nie będą objęte świadczeniami gwarancyjnymi. Uszkodzenia wynikłe z anormalnych warunków pogodowych oraz klęsk żywiołowych i zdarzeń losowych nie podlegają gwarancji.

AL-TECH Sp. z o.o. nie ponosi odpowiedzialności odszkodowawczej z tytułu szkody poniesionej przez Zamawiającego z powodu wady bądź usterki rzeczy.

6. Utrata gwarancji występuje w przypadku :

- niewłaściwego montażu
- niewłaściwego Użytkowania, konserwacji i eksploatacji
- dokonywania przeróbek i zmian konstrukcyjnych bez zgody Producenta

Transport okien :

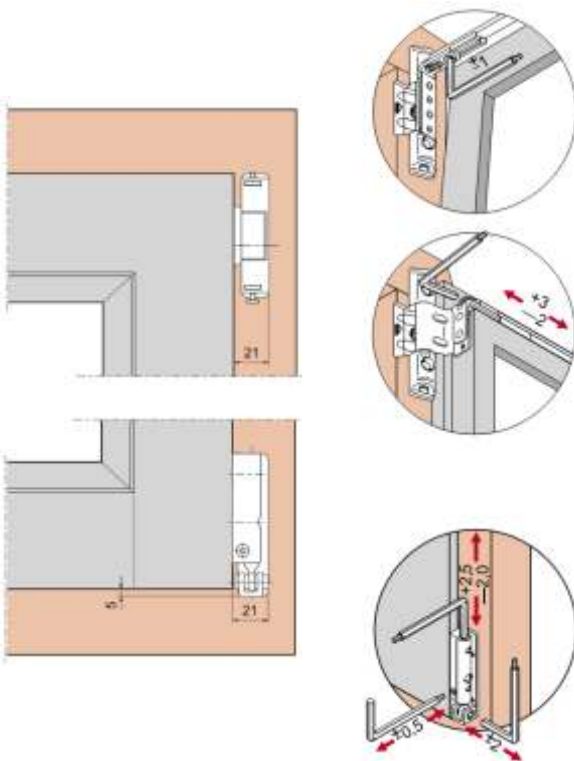
1. Transport okien powinien się odbywać przy wykorzystaniu odpowiednio do tego przystosowanych pojazdów.
2. W przypadku własnego transportu należy przestrzegać następujących zasad:
 - 2.1. Okna należy przewozić w pozycji pionowej z pochyleniem ok. 5 stopni, przy wykorzystaniu stojaków stabilnie zamocowanych do pojazdu.
 - 2.2. Stojaki w miejscach oparcia okien muszą być wyłożone miękką gumą lub innym podobnym materiałem amortyzującym wstrząsy.
 - 2.3. Okna muszą być solidnie zamocowane do stojaka pasami transportowymi.
 - 2.4. W czasie transportu należy zachować zasady szczególnej ostrożności.

Składowanie okien:

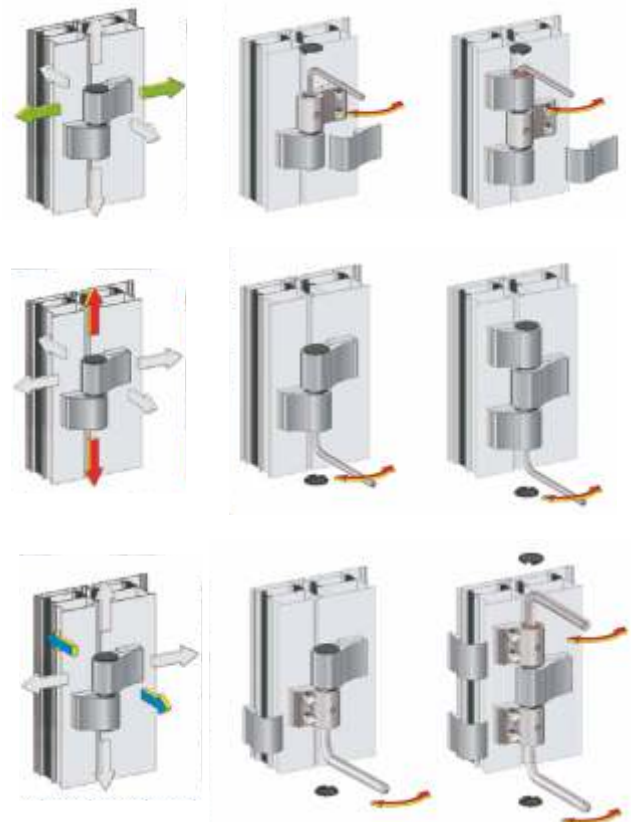
1. Okna należy składować i przechowywać w pozycji pionowej z pochyleniem ok. 5 stopni.
2. Okna powinny być składowane na stojakach wyłożonych miękką gumą lub innym podobnym materiałem. Oparcie okien również powinno być wyłożone podobnym materiałem.
3. Przy magazynowaniu okna powinny być zabezpieczone przed promieniowaniem słonecznym, opadami atmosferycznymi, podmuchami wiatru i powinny być oddalone od urządzeń grzewczych o minimum 1 m.

Konserwacja /Regulacja okien:

1. Należy dbać, aby kanały odprowadzające wodę były drożne. Ościeżnica w dolnej poziomej części wyposażona jest w otwory odwadniające, których zadaniem jest odprowadzenie wody.
2. Profile należy czyścić domowymi środkami czystości z wyłączeniem środków żrących, rozpuszczalników i preparatów do szorowania.
3. Uszczelki należy konserwować dwa razy w roku przez ich natłuszczenie wazeliną techniczną lub gliceryną.



Rys.1 Regulacja okuć okiennych ROTO NT



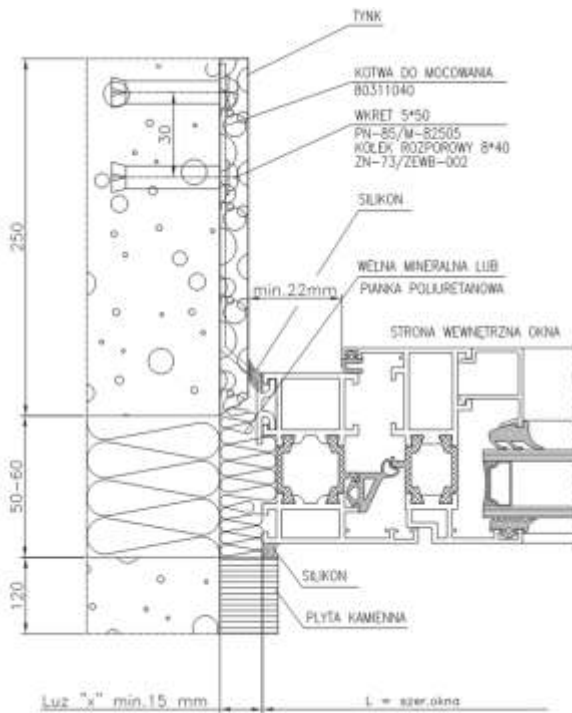
Rys.2 Regulacja zawiasów drzwiowych FAPIM LOIRA +

INSTRUKCJA MONTAŻU OKIEN, DRZWI I WITRYN ALUMINIOWYCH

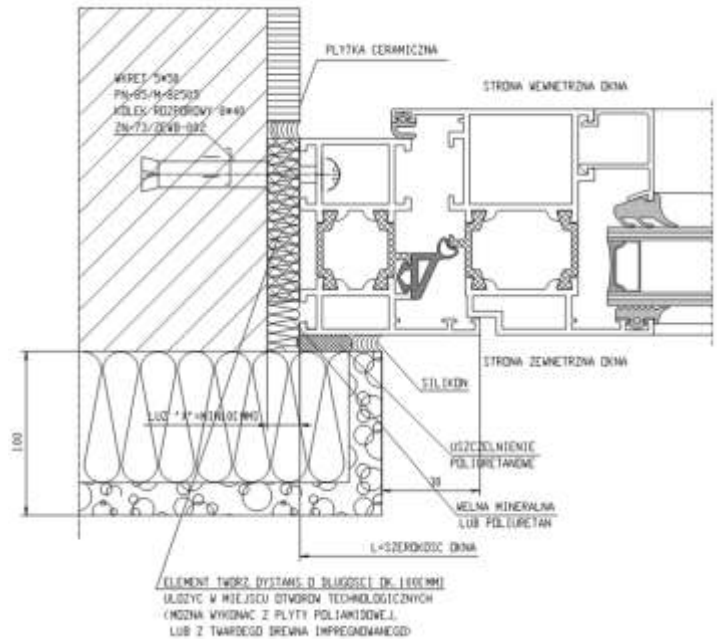
Nowoczesne okna i drzwi aluminiowe zachowują swoje bardzo dobre właściwości eksploatacyjne pod warunkiem, że zostanie prawidłowo wykonany montaż. Na prawidłowe wbudowanie konstrukcji w mur wpływ ma poprawne wykonanie następujących czynności: sprawdzenie i przygotowanie otworu w murze, ustawienie konstrukcji w otworze, zamocowanie ościeżnicy i wykonanie izolacji ościeżnicy oraz wyregulowanie zamontowanej konstrukcji.

Konstrukcje aluminiowe należy mocować do ścian budynku w sposób bezpośredni za pomocą:

- Kołków rozporowych ze stali ocynkowanej, kwasoodpornej, lub w koszulkach (dobór rodzaju kołków uzależniony jest od konstrukcji ściany), za pośrednictwem podkładek izolujących. Kołki przykręcane są poprzez otwory wiercone w ościeżnicy konstrukcji. Odległość kołka od naroża winna być mniejsza od 200 mm, a odległość między kołkami nie powinna przekraczać 700 mm. Głębokość zamocowania kołka w murze powinna być dostosowana do rodzaju muru, jednak nie mniejsza niż 40 mm.
- Kotew z blachy stalowej ocynkowanej, mocowane w rowkach kształtowników oraz przykręcanych do ścian za pomocą kołków rozporowych (dobór rodzaju kołków uzależniony jest od konstrukcji ściany). Taki sposób montażu wyeliminować otwory montażowe w ościeżnicach oraz nie wymaga rozszklenia konstrukcji przed jej montażem. Montaż za pomocą kotew pozwala na kompensacje dylatacji termicznej kształtowników konstrukcji. Odległość między kotwami oraz kotwą a narożem powinna być taka sama jak w przypadku kołków rozporowych. Szczeliny powstałe między konstrukcją, a murem należy wypełnić pianką poliuretanową, wełną mineralną oraz uszczelnić silikonem. Połączenie ze sobą konstrukcji należy wykonać za pomocą śrub i wkrętów zgodnie z zaleceniami dokumentacji technicznej.



Rys.3 Mocowanie za pomocą kotew



Rys. 4 Mocowanie za pomocą kołków

CE

ALTECH

KONSTRUKCJE ALUMINIOWE

KONTROLA JAKOŚCI

Data: / / 20.....

Numer kontrolera jakości:

Podpis: